

RETOUR SUR...

LA RENTRÉE SCOLAIRE

Cette année, il y a 109 enfants à l'école répartis dans 5 classes, comme suit : Petite et Moyenne sections : 23 élèves avec Madame Talbot
Grande section : 16 élèves avec Madame Lipchitz
CP/CE1 : 22 élèves avec Madame Deluce et Madame Maraval pour la décharge de direction
CE1/CE2 : 22 élèves avec Madame Saché
CM1/CM2 : 26 élèves avec Madame Godard



INSTALLATIONS DE PANNEAUX

Des panneaux indiquant les priorités de circulation et les limitations de vitesse ont été installés aux pieds des ponts de chemin de fer. Ils ont pour but de sécuriser ces secteurs où la vitesse est souvent beaucoup trop importante.

RENCONTRE EAUX DE PARIS

Invitation faite à tous les élus pour visiter le centre «Eaux de Paris» le 9 Septembre 2015 à Montreuil par la directrice, Isabelle Méhault. Un exposé très intéressant abordant l'histoire, la géographie, les infrastructures et quelques chiffres que vous pouvez retrouver sur le site www.eaudepartis.fr. Une visite très appréciée avec, pour toile de fond, l'aqueduc de Montreuil.

FORUM DES ASSOCIATIONS

Le forum des associations a été organisé cette année le samedi 5 septembre. L'association des parents d'élèves (APE), le club des Zen'ainés ainsi que l'ASAC étaient au rendez-vous pour présenter les activités proposées.



FÊTE COMMUNALE

Samedi 12 et dimanche 13 septembre

COURSE

87 coureurs adultes et 15 enfants



13.8kms

1	Marechal Franck	Dreux ac	Rueil la Gadeliere	00h52'48
2	Kunz Nicolas	Maratouristes	Louvilliers en Drouais	00h58'10
3	Becque Georges		Ouerre	00h58'59

7.5kms

1	Normand Kevin	DAC	Dreux	00h26'16
2	Tadgerouni Mehdi	ESPD	Dreux	00h27'40
3	Ouellard Ghislain	Draveil	Ris Orangis	00h29'17

SPONSORS ET PARTENAIRES

Nous remercions tous les généreux sponsors pour les lots offerts aux coureurs ainsi que nos partenaires pour la qualité de leurs prestations.

Nos sponsors :

BERTRANSPEED - Chérisy
TP BOSSET - Le Luat-sur-Vert
Mr et Mme CHENUT - Le Plessis-sur-Vert
Agence COM&LO - Dreux
CONSEIL DEPARTEMENTAL -
Monsieur Christophe Ledorven
Restaurant DA VINCI - Le Plessis-sur-Vert
Garage PITOT - Chaudon
QUEMAT - Chérisy
SOS JARDIN - Le Luat-sur-Vert
STAG - Vert-en-Drouais

Nos partenaires :

Vincent du P'tit Bar pour le cassoulet géant,
Sébastien de Dreams Evènements pour l'animation, Frank et Odile du Groupe FMA pour leur magnifique feu d'artifice, la Mairie de St-Germain-sur-Avre pour les prêts de matériels divers (Mr Chabrol)



CASSOULET GÉANT

Cette année, un cassoulet géant préparé par Vincent du P'tit Bar était proposé aux 117 convives.



FEU D'ARTIFICE

Malgré un temps particulièrement humide, petits et grands ont pu admirer le traditionnel feu d'artifice le samedi soir.

FOIRE À TOUT

Le temps maussade a malheureusement eu raison des habitués du déballage et des chineurs. Seuls quelques courageux ont fait le déplacement sous une pluie parfois battante. Nous espérons les retrouver l'an prochain sous le soleil...

ANIMATIONS

Les traditionnelles animations à l'exception des structures gonflables étaient proposées aux visiteurs comme le taureau machine et les manèges mais aussi des animations plus originales puisque des balades en tracteur et des courses de voiture à pédales ont amusé le public de tout âge.

JOURNÉES DU PATRIMOINE

Samedi 19 et dimanche 20 septembre

Le 19 et le 20 septembre, deux visites guidées étaient proposées dans notre village. L'une par Maurice Hue à l'Eglise Saint-Pierre, l'autre par Jean Chaudat des Lorances sur l'histoire de sa demeure qui a servi d'hôpital d'arrière pendant la première guerre mondiale. Visites insolites et intéressantes de notre histoire locale qui ont ravi la vingtaine de participants.

NOCES D'OR

Le samedi 19 septembre, Evelyne Delaplace a célébré les noces d'or de Monsieur et Madame Claude Marneur entourés de leur famille. Ils se sont vu remettre une copie de leur acte de mariage du 18 septembre 1965. Un grand moment d'émotion...



INAUGURATION DU TERRAIN DE PÉTANQUE

Le terrain de pétanque, tant attendu au Plessis-sur-Vert, est terminé. Il a été réalisé par l'entreprise STAG de Vert-en-Drouais pour le plus grand plaisir de nos boulistes.



CENTRE DE LOISIRS

Pour la première fois, la commune de Vert-en-Drouais a mis en place un accueil de loisirs pour les enfants pendant les vacances d'Automne du 19 au 23 octobre. Florence Dumon, adjointe au Maire, Adeline Chauveau et Damien Cacères ont organisé cet accueil pendant lequel de nombreuses activités étaient proposées à la douzaine d'enfants inscrits. Ce fut également l'occasion de partager un repas avec les membres du club des Zen'ainés qui avaient cuisiné de délicieuses lasagnes à la bolognaise, un sympathique moment d'échanges intergénérationnels. Vous pouvez d'ores et déjà noter qu'un accueil de loisirs sera organisé sur une semaine pendant les vacances d'hiver.

SEMAINE DU GOÛT

Lors de la semaine du goût du 12 au 16 octobre, les enfants de l'école déjeunant à la cantine ont pu apprécier les pizzas offertes par Francis Maini du restaurant DA VINCI situé au Plessis-sur-Vert et des fruits exotiques offerts par Madame et Monsieur Huneau d'ESSENTIEL BIO.

HALLOWEEN

L'Association des Parents d'Elèves a organisé le 30 octobre un défilé d'Halloween. Les enfants venus très nombreux déguisés et accompagnés de leurs parents ont parcouru les rues de notre village pour la traditionnelle récolte de friandises auprès des habitants que la Présidente, Madame Ostyn, et son équipe remercient pour leur accueil...



CONSEIL D'ÉCOLE

Le premier conseil d'école s'est réuni le 3 novembre. Il est composé des enseignants, d'élus communaux et des représentants des parents d'élèves élus le 9 octobre dernier (Mesdames Marneur, Rico, Ligo, Esperou du Tremblay, Ferreira) et 2 remplaçantes (Mesdames Martin et Clabon). Le compte rendu est affiché à l'école.

PRÉSENTATION DES RÉSULTATS FINANCIERS

Béatrice Quéro, adjointe au Maire et vice-présidente de la commission des fêtes, a réuni tous les bénévoles, les associations, les sponsors et partenaires afin de remercier toutes celles et ceux qui ont fait que ces deux jours se passent au mieux malgré la météo capricieuse.

Beaucoup d'habitants ont bravé la pluie pour venir manger sur le terrain le dimanche midi et nous les remercions pour leur soutien. Rappelons que 70 bénévoles participent à l'organisation de ces deux journées et à la préparation la semaine précédente. Sans eux rien ne serait possible, un grand merci à tous pour leur aide précieuse et pour leurs efforts.



VERT LES ARTS

Voici la nouvelle composition du bureau de l'Association Vert les Arts suite à l'Assemblée Générale du 27 octobre dernier :
Présidente : Rondro TSIZAZA
Trésorière : Christine OSTYN
Secrétaire : Sabrina MONTEIRO

En octobre, nous avons organisé une Zumba party qui a rassemblé des danseuses de Vert-en-Drouais, de Tréon et de Saint-Rémy-sur-Avre. Nous vous donnons rendez-vous le vendredi 5 mars 2016 pour un repas dansant avec la participation du groupe jazz-rock « Rockin'Chair ».



ATELIER THÉÂTRE

Une nouvelle activité est proposée à Vert-en-Drouais depuis le 6 novembre. Il s'agit d'un atelier théâtre, animé tous les mercredis par la Compagnie du Théâtre de Poche, au foyer rural. Cette Compagnie nous proposera également une représentation théâtrale «l'envol du papillon» le samedi 23 janvier à 20h30 au foyer rural.

CONCERT HARMONICA

Claude Saubestre à l'harmonica et Nami Miyata au piano ont offert aux Verdurocasses, samedi 14 novembre, un beau concert mélangeant harmonies classiques et populaires. Ce spectacle était organisé par la Commission Culture de la commune, présidée par Florence Dumon. En hommage aux victimes des attentats perpétrés la veille à Paris, une minute de silence a été observée, avant le début du concert. Les 18 morceaux étaient présentés par Claude Saubestre, avec parfois une pointe d'humour, au grand plaisir des spectateurs qui fredonnaient les airs connus.

HOMMAGE NATIONAL

Tous les enfants de l'école, les élus et les employés communaux se sont retrouvés le lundi 16 novembre à midi au réfectoire de l'école pour observer la minute de silence en hommage à toutes les victimes des attentats de Paris du 13 novembre. Les enfants avaient pu échanger toute la matinée sur ces événements avec leurs enseignantes.



COMMÉMORATION DE L'ARMISTICE DE 1918

Depuis leur retour du front, les survivants de la Grande Guerre ont porté le souvenir des combattants lors des commémorations du 11 novembre. Depuis 2008 plus aucun survivant ne peut témoigner. Désormais, c'est notamment aux enseignants et aux acteurs de la communauté éducative qu'il revient d'assumer la transmission de l'Histoire et de la Mémoire de ces événements aux générations futures.

Ce 11 novembre 2015, les anciens combattants, Madame le Maire, le conseil municipal et de très nombreux concitoyens, ont assisté à l'hommage rendu par les enfants de la commune aux soldats morts pour la France.



DOSSIERS

PROCHAIN RECENSEMENT DE LA POPULATION DE VERT-EN-DROUAIS EN 2016

UTILITÉ DU RECENSEMENT

Le recensement permet de déterminer la population officielle de chaque commune. Des chiffres découlent de certaines actions : participation de l'Etat au budget communal, détermination du mode de scrutin aux élections, développement des moyens de transport... Se faire recenser est un geste civique utile à tous !

ORGANISATION DU RECENSEMENT

Un agent recenseur se présentera chez vous et vous proposera le recensement sur papier ou le recensement en ligne.

LE RECENSEMENT SUR PAPIER

Les documents papier vous seront remis par l'agent qui, si vous le souhaitez, vous aidera à les compléter. Vous devrez ensuite lui remettre ou les envoyer à la mairie ou à la direction de l'INSEE.

LE RECENSEMENT EN LIGNE

Il vous suffira de vous rendre sur le site www.le-recensement-et-moi.fr et de vous connecter à l'aide du code d'accès qui vous sera remis par l'agent recenseur. La collecte des informations débutera le 21 janvier 2016 et se terminera le 20 février 2016.

EXPLOITATION DES DONNÉES

Les procédures sont approuvées par la Commission Nationale de l'Informatique et des Libertés (CNIL).

L'INSEE est le seul organisme habilité à exploiter de façon anonyme les questionnaires qui ne peuvent donner lieu à aucun contrôle administratif ou fiscal.

Votre nom et votre adresse sont néanmoins nécessaires pour éviter que vous ne soyez comptabilisé deux fois.

LES AGENTS RECENSEURS

Ils seront recrutés suite à une délibération du conseil municipal et leurs identités vous seront communiquées ultérieurement.. Madame Irène Guichard-Chaudat, conseillère municipale, a été désignée par le conseil municipal pour organiser le recensement au niveau de la commune.

Enfin, toutes les personnes ayant accès aux questionnaires sont tenues au secret professionnel.



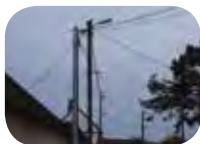
TRAVAUX

ENFOUISSEMENT DES RÉSEAUX

Depuis le 21 Octobre, des travaux d'enfouissement des réseaux électriques, éclairage public et téléphoniques sont réalisés route de Dreux au Luat-sur-Vert. Ils se déroulent sans incidents notables en très bonne concertation et coopération avec les riverains concernés.

Tous les efforts ont été déployés pour la réalisation d'une première partie (du transformateur à la sortie du village en direction de Vert) dans le but de permettre la remise en circulation de la voirie dès la dernière semaine de Novembre afin de donner la possibilité à l'Agglo du Pays de Dreux de réaliser la réfection de la voirie. Pour ce faire, il sera procédé après tests de compactage des tranchées à la reprise en enrobés des parties endommagées par les travaux d'enfouissement.

Les travaux prévus dans les parties privées sont en cours de réalisation. La seconde partie du chantier (du transformateur vers Dreux) sera entreprise dans la continuité.



CIMETIÈRE

Les travaux de réfection du mur du cimetière, réalisés par l'entreprise OG Aménagement de Vert-en-Drouais, sont terminés. De plus, le chemin longeant le cimetière est désormais inaccessible aux véhicules puisque des poteaux en bois ont été posés afin de garantir la sécurité des promeneurs.



ASSAINISSEMENT

La validation du fonctionnement du dernier poste de refoulement situé rue du Clos Barreau devrait être effective lors de la prochaine visite technique du 24 novembre 2015. Cette ultime étape permettra la validation totale du réseau d'eaux usées sur notre commune.

Suite à cette conformité, le service de l'Agglo du Pays de Dreux (eau-assainissement) devra faire parvenir un courrier, sous forme de recommandé postal, à chaque riverain

concerné par le réseau collectif.

D'ailleurs, un petit rappel s'impose : seul ce courrier autorisera, avec les prescriptions techniques définies pour la partie privative, nos futurs raccordements au réseau...

EGLISE

Les travaux de réfection de la sacristie de l'église sont terminés. Des travaux importants mais nécessaires à la préservation du patrimoine de notre commune.

ECOLE

Les travaux ont débuté aux abords de l'école Bertha Harjès. Afin de permettre aux enfants d'accéder à l'école, la circulation est interdite au delà du monument aux morts (à l'exception des riverains). Des panneaux «sens interdit» ont été installés et des contrôles de gendarmerie seront effectués. Merci de respecter cette signalisation qui a pour principal objectif de protéger nos enfants...



Centre

Protéger l'eau avec la bio

La communauté d'agglomération Agglo du Pays de Dreux installe deux producteurs bio sur l'un de ses périmètres de captages. Bio Centre a apporté son expertise dans l'élaboration et le suivi du projet.

Le lieu concerné, les Prés-Hauts, est situé sur la commune de Vert-en-Drouais, en Eure-et-Loir : un îlot de nature en fond de vallée aux confins du Centre, de la Haute-Normandie et de l'Île-de-France. Ici, deux captages sont dédiés à l'alimentation de près de la moitié des 112 000 habitants que compte la jeune Agglo du Pays de Dreux (78 communes). *"Ce sont des captages de secours, la ressource principale étant située sur une autre commune, mais leur sécurisation est d'autant plus nécessaire que les taux de nitrates et résidus de pesticides sont encore parmi les plus faibles du secteur. D'ailleurs, ces eaux brutes ne nécessitent pas de dénitrification"*, explique Eva Deschamps, animatrice ressource en eau à la collectivité. Cette relative qualité de l'eau n'en demeure pas moins fragile. En 2008, une étude de territoire réalisée par la chambre d'agriculture pointait la vulnérabilité de la zone. Celle-ci concerne aussi la ville de Paris pour son approvisionnement en eau. Une surface de 37 ha a été délimitée. Pour l'heure, suite à un appel à candidature lancé en décembre 2014 (1), les producteurs retenus vont pouvoir s'installer sur 14,7 ha acquis par la collectivité et sur le reste des surfaces achetées d'ici la fin de l'année.

Évaluer le potentiel agronomique

"Nous souhaitions pérenniser le site par une activité économique en installant de nouvelles fermes inscrites dans un développement local et durable et la bio nous semblait la plus pertinente", précise Eva Deschamps. Une étude des sols est réalisée par le Grab Haute-Normandie. Elle définit des limons sablo-argileux, un taux de matière organique élevé et une charge en cailloux pouvant être ponctuellement importante. *"L'objectif était de faire ressortir les potentiels agronomiques du site permettant d'envisager telle ou telle production, conforter le projet en bio et le faire valoir auprès des élus"*, souligne Eva Deschamps. Le rendu de l'étude a permis à la collectivité de se lancer dans l'achat des terres appartenant jusque-là à des producteurs conventionnels en grandes cultures.

Un projet largement diffusé

L'association Bio Centre a accompagné la collectivité dans le cheminement de son projet. *"Nous l'avons conseillée dans la rédaction du cahier des charges de l'appel à candidature, retraçant le contexte, les études, l'environnement, les spécificités du site"*, explique Édith Lemerrier en charge du



Vue aérienne de Vert-en-Drouais.

dossier à Bio Centre qui a diffusé l'offre au plan national. Finalement, 6 candidats se sont manifestés, dont 5 du département. Si le site est inondable et non constructible, des constructions légères pourront cependant y voir le jour (serres, local de vente, abri temporaire pour les animaux...). De plus, sa situation offre toutes les possibilités de débouchés locaux (marchés, Amap, magasins bio...) à deux pas de Dreux et une heure du cœur de Paris.

Approvisionner la cantine

Une maraîchère sur 4 ha et deux éleveurs associés sur 33 ha, en bovin viande de Bretonnes pie noir, vont s'installer ici sous bail environnemental. Pour les élus de l'Agglo du Pays de Dreux, l'action est très positive, ce que partage la commune de Vert-en-Drouais. *"Ce projet nous va bien et satisfait nos concitoyens, d'autant plus que notre cantine travaille avec des produits frais ; nous serons donc les premiers consommateurs de légumes et de viande de ces producteurs"*, affirme Évelyne Delaplace, maire de la commune, ne cachant pas sa fierté de voir une jeune femme du village sélectionnée en tant que maraîchère. Elle s'installe dès septembre et devrait bénéficier des connaissances techniques du réseau bio pour parfaire son projet. La collectivité vient en outre d'assurer le raccordement du site à l'eau et l'électricité. ■

Frédéric Ripoché

(1) Comité de pilotage : Agglo du Pays de Dreux, Eau de Paris, Agence de l'eau, Direction départementale des territoires (DDT) d'Eure-et-Loir, Région Centre, Gab Eure-et-Loir, Bio Centre, élus de Vert-en-Drouais.

Une vaste zone à protéger

Les 37 ha sont situés dans les périmètres de protection rapprochée de 8 captages prioritaires Grenelle, dont deux sont gérés par l'Agglo du Pays de Dreux et 6 par Eau de Paris, intégrant également le Bassin d'alimentation des captages (Bac) de Vert-en-Drouais. La maire de la commune, Évelyne Delaplace, verrait bien la conversion d'autres surfaces, encore en friche et grillagées par Eau de Paris.

BRÈVES

Poubelles

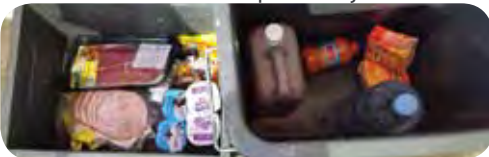
L'Agglo du Pays de Dreux a effectué un échantillonnage des déchets jetés dans 50 poubelles d'ordures ménagères (couverture marron) de la commune. Bien que des efforts aient été entrepris par les habitants, cette opération a montré que certains déchets auraient dû être jetés dans le bac à emballages (couverture jaune) ou biodéchets (poubelle verte) pour les restes alimentaires.

Il faut rappeler que la taxe aux ordures ménagères est calculée en fonction du poids des déchets des bacs marrons envoyés à l'incinération pour les habitants de l'agglomération. Trier ses déchets c'est écologique et plus économique pour l'avenir !

Les points tri répartis dans la commune servent à jeter le verre, les papiers et les journaux. Les dépôts sauvages aux pieds de ces points tri sont strictement interdits et doivent être apportés en déchetterie.

Vos poubelles peuvent être changées (capacité plus grande ou plus petite) et réparées gratuitement. Pour cela, s'adresser en mairie ou directement à l'Agglo du Pays de Dreux au 02 37 64 82 00 ou par mail à : dechets@dreux-agglomeration.fr en indiquant vos coordonnées précises.

Par ailleurs, la municipalité demande aux habitants de rentrer leurs poubelles au plus tard le mercredi soir pour le ramassage bi-mensuel et le jeudi soir pour le ramassage des déchets verts et biodéchets. De trop nombreuses poubelles encombrant nos trottoirs plusieurs jours de suite.



Borne véhicule électrique

En partenariat avec le SDE 28 (Syndicat d'Énergie) une borne de recharge pour les véhicules électriques sera prochainement installée place du Général de Gaulle.

Transport à la demande (TAD)

L'Agglo du Pays de Dreux propose toujours un service de transport à la demande au tarif de 1.90€ par voyage à compter du 1er janvier 2016.

Fleurissement de la commune

Madame le Maire souhaite revoir le fleurissement de la commune. Aussi, un groupe de travail, constitué d'habitants et d'élus, va être mis en place et sera piloté par le 1er adjoint au maire, Dominique Léost. Si vous souhaitez intégrer ce groupe, vous êtes priés de vous faire connaître en mairie.

Zen/Ainés : Hommage à Jean Ferrat

Cette année nous avons remplacé la traditionnelle galette par un repas spectacle dansant qui aura lieu le Samedi 30 janvier 2016 à 12 h00 au Foyer Rural : « hommage à Jean Ferrat ».



MENU

Kir royal

Assiette prestige

Coq au vin et son accompagnement

Assiette de fromages - Salade

Duo de desserts

Café et son chocolat

Une coupe de vin champagnisé - Muscadet -

Bordeaux - Eaux plate et gazeuse

Prix : Adhérents : 50 € par personne ;

Non adhérents : 52 € par personne

Renseignements et inscriptions avant le **14 janvier 2016** auprès de Marcelle BOUCHATA au 02.36.69.60.62

Compteur d'eau

Lors des derniers relevés de compteurs d'eau, quelques écarts importants de consommation ont été découverts. Il s'agit très souvent de fuite chez les particuliers qui ne sont absolument pas liées aux travaux d'assainissement. Il est donc indispensable que chacun d'entre nous vérifie une fois par mois son compteur même s'il se trouve dans la rue afin d'éviter de tels désagréments.

Nouveaux habitants

La municipalité recense les nouveaux habitants arrivés dans notre commune depuis le 1er janvier 2015. Merci de vous faire connaître en mairie ou par mail à : mairie-vert-en-drouais@wanadoo.fr

Calendrier des messes

Samedi 12 décembre 2015 à 18h

Vendredi 25 décembre 2015 à 10h30 : messe de Noël

Samedi 09 janvier 2016 à 18h

Samedi 23 janvier 2016 à 18h

Samedi 13 février 2016 à 18h

Samedi 27 février 2016 à 18h

Samedi 12 mars 2016 à 18h

Samedi 19 mars 2016 à 18h

ÉTAT CIVIL

MARIAGES

Le 10/10/2015 **GOUGAUD Sébastien**
BRICAGE Marie

NAISSANCES

Le 14/09/2015 **BOCQUILLON Enola**

Le 22/09/2015 **PAILLÉ Maïwenn**

Le 27/09/2015 **LE NAOUR Ewen**

Le 20/10/2015 **BETHUNE Isaac**

Le 16/10/2015 **GRIVEAU SAISON Jade**

Le 03/11/2015 **TERRONI Manon**

CCAS (Centre Communal d'Action Sociale)

Chaque 3ème samedi du mois, en mairie, des membres du CCAS vous reçoivent pour vous aider dans des démarches administratives ou pour vous renseigner sur les différents organismes auxquels vous pouvez vous adresser (Caisse d'Allocations Familiales, Conseil Général, etc...). Le CCAS peut aussi être sollicité pour une aide financière, sur un projet défini, après étude de vos ressources et de votre situation. Les entretiens sont confidentiels et peuvent aussi avoir lieu à domicile, avec les personnes de votre choix, sur demande auprès du secrétariat de la mairie.

Composition du CCAS :

Membres élus : Béatrice Quéro (Vice-présidente), Irène Guichard Chaudat, Marie-Jeanne Villalon, Stéphanie Bosset.

Membres nommés : Séverine Marneur, Véronique Léost, Yvette Quéro, Dominique Le Belz

samedi 19 décembre de 10h à 12h

RÈGLES de CIVISME

“ Quand courtoisie rime avec légalité ”

La qualité de VIE dépend de la bonne volonté de TOUS : savoir vivre en société c'est respecter les autres et accepter les inconvénients inhérents à cette vie en société.

Ne jamais oublier que notre DROIT s'arrête au moment où commence celui des autres...

ELAGAGE DES ARBRES

Les riverains doivent impérativement élaguer les arbres ou haies, en bordure des voies publiques ou privées de manière à :

ne pas gêner la circulation des piétons

ne pas masquer les feux de signalisation

ne pas toucher les fils aériens des réseaux : éclairage / EDF / Télécom

LES PLANTATIONS

Entre deux propriétés privées, le code civil impose une distance de 1 mètre pour les plantations ne dépassant pas 2 mètres.

Pour les plantations dont la hauteur est supérieure à 2 mètres, l'élagage des haies est obligatoire en bordure du domaine public ou privé. On peut contraindre son voisin à couper les branches et ronces qui dépassent sur sa propriété, mais en aucun cas exécuter cette opération soi-même.

« Tout empiètement même minime constitue une atteinte au droit de propriété »

LE BORNAGE

Afin d'éviter des conflits de voisinage il est recommandé, de recourir à un bornage effectué par un Géomètre-Expert. C'est une opération qui consiste à définir la limite précise entre deux propriétés privées.

Il existe deux types de bornage : à l'amiable ou judiciaire.

FEUX DE JARDIN

Un arrêté du 3 septembre 2002 précise que la destruction par le feu de tout type de déchets ainsi que le brûlage d'herbes est formellement interdit. Les déchets doivent être portés à la déchetterie dans les différents bacs prévus à cet effet.

Directeur de la publication : E. Delaplace, Maire

Responsable de la rédaction : D. Boutoille

Rédaction : E. Delaplace, D. Boutoille, I. Guichard-Chaudat, M.-J. Villalon, B. Jumeaux, D. Léost, F. Dumon, B. Quéro, J. Leterme,

Crédit Photos : E. Delaplace, D. Boutoille, I. Guichard-Chaudat, M.-J. Villalon, F. Dumon, J. Leterme, F. Moisan, J. Mottier

Imprimé à 600 exemplaires et distribué gratuitement

Création graphique : Agence COMELO 06 20 85 10 51